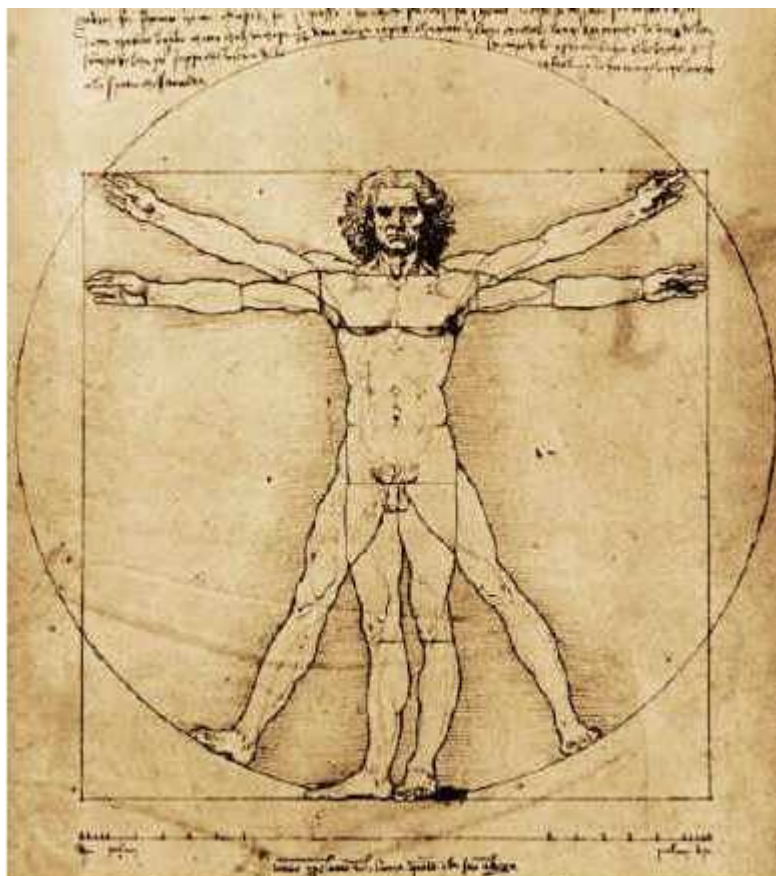




INFOSTAT-UIF

Istruzioni per l'accesso e le autorizzazioni



Versione 1.0

INDICE

1.	Istruzioni operative per l'utilizzo dei servizi INFOSTAT-UIF	4
2.	Prerequisiti per l'accesso a INFOSTAT-UIF.....	5
3.	Registrazione.....	5
3.1	Caso di prima registrazione o di non utilizzo di credenziali acquisite in precedenti registrazioni su altri portali della Banca d'Italia.....	6
3.2	Utilizzo di credenziali acquisite in precedenti registrazioni su altri portali BdI .	6
4.	Note operative per l' Immissione del PIN.	6
5.	Note operative per la richiesta di delega ad operare e di gestione abilitazioni.....	6
6.	Verifica e installazione dei certificati	6

1. Istruzioni operative per l'utilizzo dei servizi INFOSTAT-UIF

La piattaforma per la raccolta delle informazioni della Unità di Informazione Finanziaria della Banca d'Italia (nel seguito INFOSTAT-UIF) è un sistema informatico progettato per offrire supporto alle attività di predisposizione e trasmissione delle segnalazioni di sua competenza.

Le presenti istruzioni offrono una guida per il primo accesso e per l'utilizzo delle funzionalità di gestione delle autorizzazioni sul sistema.

Per l'utilizzo delle funzioni di INFOSTAT-UIF l'utente deve disporre di un accesso alla rete Internet, di un browser e del plug-in del prodotto Adobe Flash, liberamente scaricabile dal sito della soc. Adobe.

La comunicazione su rete Internet si avvale del protocollo https (connessione sicura) ed utilizza certificati digitali emessi dalla "Certification Authority" della BdI. Per consentire un agevole accesso ad INFOSTAT-UIF, l'utente può installare sul proprio browser il certificato "root" della predetta "Certification Authority". (cfr. § 6 "Installazione dei certificati").

In ragione del carattere di riservatezza delle informazioni trattate, l'accesso alla Piattaforma è consentito solo ad utenti specificamente autorizzati. Il processo di autorizzazione prevede i seguenti passi:

- I segnalanti per mezzo di un modulo di adesione specifico¹, indicano un referente che assume il ruolo di "gestore/referente del gruppo di rilevazioni" che risulta quindi autorizzato sia alla trasmissione delle informazioni alla UIF per conto del segnalante che alla delega/revoca di tale facoltà ad altri operatori. Il gestore/referente, prima dell'invio del modulo, deve già aver effettuato la propria registrazione al portale della UIF.
- La UIF autorizza direttamente il gestore/referente oppure invia per posta all'indirizzo del referente indicato nel modulo un codice segreto (PIN) diverso per ogni gruppo di rilevazioni. Il gestore/referente, che già aveva effettuato la propria registrazione al portale della UIF, immette il PIN per abilitarsi.
- Gli operatori designati a effettuare le operazioni di trasmissione delle segnalazioni per conto di un segnalante devono preventivamente registrarsi al portale UIF per poter chiedere e ottenere la delega dal gestore/referente designato dal segnalante.

Le credenziali (username e password) scelte dall'operatore e/o dal gestore/referente in fase di registrazione al portale UIF dovranno essere utilizzate ad ogni successivo accesso ad INFOSTAT-UIF.

2. Prerequisiti per l'accesso a INFOSTAT-UIF

Per accedere al portale INFOSTAT-UIF, (da utilizzare per la gestione e l'invio di una segnalazione di competenza della UIF) , è necessario che la persona nel ruolo di referente od operatore del segnalante sia già registrata sul portale per acquisire le credenziali di accesso (USERNAME e PASSWORD).

Si sottolinea che l'operazione di registrazione deve essere eseguita da tutte le persone che con diverso ruolo opereranno per conto del segnalante (ruolo di gestore/referente del segnalante e ruolo di operatori).

Per la registrazione è inoltre indispensabile che la persona possieda già un indirizzo personale di posta elettronica valido.

E' necessario inoltre che il segnalante, solo dopo aver completato con successo la registrazione in capo alla persona che deve ricoprire il ruolo di gestore/referente, inoltri alla UIF il modulo di adesione per

¹ Le note operative, istruzioni, modalità e caratteristiche del modulo di adesione non sono oggetto di questo documento.

indicare a quale rilevazioni intende aderire (ad esempio rilevazione di Segnalazioni di Antiriciclaggio Aggregate-SARA). Il modulo infatti, tra gli altri dati, contiene la USERNAME utilizzata in fase di registrazione dalla persona preposta come gestore/referente.

Solo dopo che la UIF comunica al segnalante l'avvenuta abilitazione di quella USERNAME alla rilevazione di interesse indicata nel modulo, la persona con il ruolo di gestore/referente può accedere al portale INFOSTAT-UIF per compilare e inviare le segnalazioni e/o per abilitare come operatori dello stesso segnalante le altre persone che già in precedenza si sono registrate a tale scopo.

In alternativa alla comunicazione di avvenuta abilitazione, la UIF invia all'indirizzo del referente riportato nel modulo di adesione, un codice segreto (PIN) da utilizzare "una tantum" dal referente stesso per poter abilitare la propria USERNAME alla rilevazione (per le note d'uso del PIN cfr. § 4).

3. Registrazione

Ai fini delle operazioni necessarie per la registrazione si possono distinguere i seguenti casi:

- persona mai registrato prima ad alcun portale della Banca d'Italia
- persona già registrata in altri portali della Banca d'Italia diversi da INFOSTAT-UIF (quali ad esempio portale INFOSTAT per rilevazioni statistiche e di vigilanza o portale dei concorsi).

3.1 Caso di prima registrazione o di non utilizzo di credenziali acquisite in precedenti registrazioni su altri portali della Banca d'Italia

Nel caso di persona mai registrata prima oppure già registrata in altri portali della Banca d'Italia, ma che NON VOGLIA USARE le stesse credenziali utilizzate nella precedente autoregistrazione si devono seguire i seguenti passi:

- 3.1.1** accedere all'indirizzo internet <http://infostat-uif.bancaditalia.it> dove comparirà la seguente finestra



Attenzione: in luogo della maschera precedente, al primo accesso, potrebbe apparire una finestra di attenzione sull'uso di certificati diversa a seconda del browser utilizzato:

per il browser Internet Explorer:



Sulla quale deve essere scelta l'opzione:

 **Continuare con il sito Web (scelta non consigliata).**

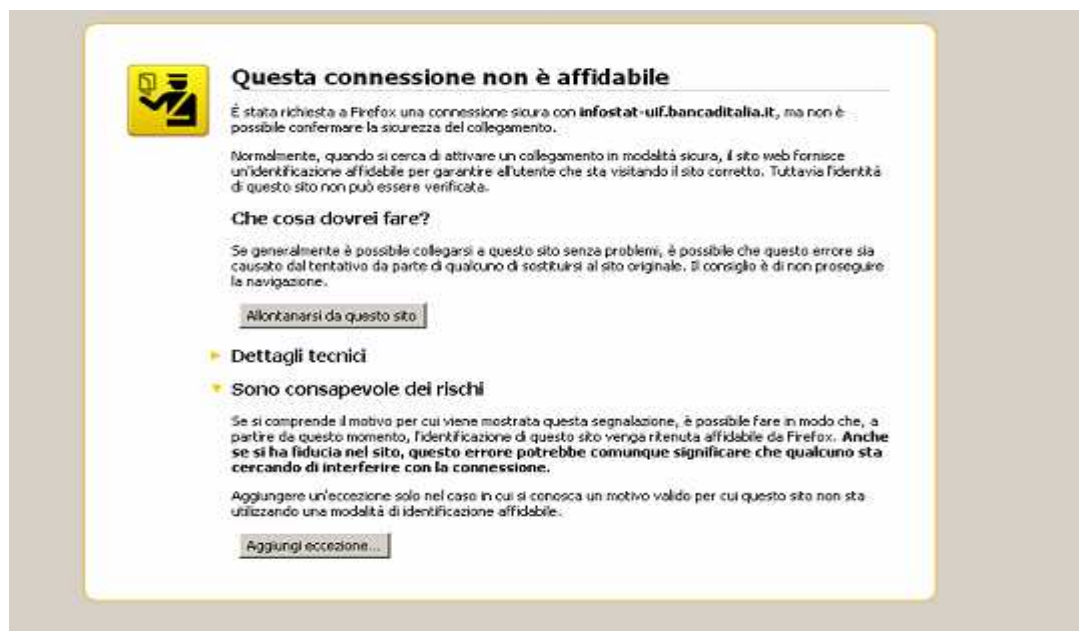
che riporta quindi alla maschera di registrazione/autenticazione. La comparsa della maschera sulla verifica del certificato è dipendente dal fatto che non è stato ancora scaricato il certificato del sito INFOSTAT-UIF. (per maggior dettagli sulla verifica e installazione del certificato che garantisce la autenticità del portale INFOSTAT-UIF vedi § 6).

per il browser Mozilla Firefox:

Sulla quale deve essere scelta l'opzione

- ▶ **Sono consapevole dei rischi**

Che riporta alla seguente maschera:



Dove si clicca su "**Aggiungi eccezione**"

Aggiungi eccezione...

Che riporta alla maschera:



E dove si consiglia l'opzione "**Acquisisci certificato**":



(per maggior dettagli sulla verifica e installazione del certificato che garantisce la autenticità del portale INFOSTAT-UIF vedi § 6).

3.1.2 nella finestra di Registrazione / Autenticazione si deve cliccare nella parte in alto a sinistra nella sezione : **Se non è ancora registrato, clicchi qui** e comparirà la maschera seguente:

Registrazione

I campi contrassegnati da * sono obbligatori

* Username
Lo username deve iniziare con almeno 3 (tre) caratteri alfabetici.

* Nome

* Cognome

Codice Fiscale

Indirizzo

Comune

CAP

* Nazione

Provincia

Telefono

Telefono Mobile

* Email

* Conferma Email

* Password
La password deve essere di almeno 8 (otto) caratteri.

* Conferma Password

Prego inserire il seguente codice di sicurezza: 09csv5

* Codice di sicurezza

Conferma **Annulla** **Pulisci Form**

La compilazione di tale maschera prevede alcuni campi obbligatori. La USERNAME e la PASSWORD rappresentano le credenziali necessarie per l'AUTENTICAZIONE al portale e in particolare, nel caso la persona debba ricoprire il ruolo di referente, la sua USERNAME deve essere indicata nell'apposita casella del modulo di adesione al sistema di segnalazione della Unità di Informazione Finanziaria.

Essenziale è poi l'indirizzo personale E-mail utilizzato per ricevere la conferma di registrazione, per le possibili operazioni di richiesta di cambio della password e per ricevere dalla piattaforma INFOSTAT-UIF i messaggi di notifica sulle attività d'invio delle segnalazioni di interesse (il gestore/referente riceverà le notifiche relative alle proprie segnalazioni e alle segnalazioni degli operatori delegati, mentre un operatore le sole notifiche relative alle proprie segnalazioni).

Se si è già registrati ad altro portale della Banca d'Italia, ma non si vogliono usare le stesse credenziali (USERNAME e PASSWORD) è necessario fornire un indirizzo e-mail diverso da quello già in uso. La compilazione della USERNAME e della Password è libera, nel rispetto esclusivo delle regole indicate sulla interfaccia. Nella scelta della PASSWORD e della USERNAME è rilevante anche la circostanza che i caratteri siano digitati in maiuscolo o minuscolo.²

3.1.3 Al termine della immissione delle informazioni nella maschera di registrazione si deve inserire il **codice di sicurezza** e cliccare sul tasto **conferma** (vedi maschera qui sotto)

The screenshot shows the registration interface for Banca d'Italia. It includes a browser window with the URL <https://registration.bancaditalia.it/registration/faces/public/registrati>. The main form contains the following elements:

- Password** and **Conferma Password** input fields.
- A security code field labeled **Codice di Sicurezza** with a visual aid showing the code **7 6 F** in a distorted image.
- A section for **Termini e condizioni di servizio** with a checkbox for **Dichiaro di aver letto e di accettare i termini e le condizioni d'uso del servizio riportati sopra**.
- Buttons for **Conferma**, **Annulla**, and **Reset Form**.

3.1.4 A questo punto, così come riportato nella stessa nota in alto a sinistra della maschera di registrazione, la persona, per completare la registrazione, deve accedere all'indirizzo e-mail indicato in fase di registrazione dove troverà una e-mail che conterrà un link verso una pagina web per l'attivazione effettiva delle credenziali.

Autenticazione

3.1.5 La persona con le credenziali così acquisite può accedere al portale <http://infostat-uif.bancaditalia.it> dove immettendo la propria USERNAME e PASSWORD nella sezione di autenticazione accede alla Home Page di INFOSTAT-UIF.

I servizi di predisposizione e inoltro dei dati sono attivabili tramite la funzione "**Accedi ai servizi**" posta nel riquadro centrale dopo aver selezionato un gruppo di rilevazioni o una singola rilevazione.

Per accedere a tali servizi è necessario acquisire preliminarmente le autorizzazioni richieste tramite :

- la autorizzazione concessa al gestore/referente direttamente dalla UIF a valle della procedura di trattamento del modulo di adesione.
- la funzione di Inserisci PIN (se il gestore/referente ha ricevuto dalla UIF un codice segreto PIN vedi il §4 per le note operative di gestione del PIN)

² Per assistenza all'utilizzo della funzione di auto registrazione, è possibile inviare una mail al seguente indirizzo di e-mail: autoregistrazione@bancaditalia.it

- la funzione Richiedi Delega (se l'utente in qualità di operatore non dispone del PIN ed ha quindi necessità di ricevere una delega dall'utente che è stato già autorizzato come gestore/referente vedi il §5 per le note operative per la gestione della delega)

L'utente già autorizzato può accedere direttamente alla sezione "**Accedi ai servizi**".

The screenshot shows the Banca d'Italia UIF-INFOSAT portal. The header includes the Banca d'Italia logo and 'EUROSISTEMA'. Below the header is a navigation bar with 'Inserisci PIN', 'Richiedi Delega', 'Gestione Abilitazioni', and 'Esci'. The main content area is titled 'RILEVAZIONI' and features a sidebar with categories: 'RILEVAZIONI DISPONIBILI NELLA PIATTAFORMA UIF-INFOSAT', 'RILEVAZIONI PERIODICHE DELLA UIF' (with sub-items for 'Segnalazione Antiriciclaggio Aggregata' and 'Segnalazioni Antiriciclaggio Aggragate con schema segnaletico valido fino al 31/05/2011'), and 'RILEVAZIONI NON PERIODICHE DELLA UIF' (with sub-item 'Segnalazioni Operazioni Sospette per Raccolta e Analisi Dati di Antiriciclaggio (RADAR)'). The central panel displays 'SEGNALAZIONI OPERAZIONI SOSPETTE PER RACCOLTA E ANALISI DATI DI ANTIRICICLAGGIO (RADAR)' and includes a 'NOTE' section and 'LINK UTILE' for 'Manuale utente' and 'Email'. A right sidebar includes a document thumbnail, 'SUPPORTO TECNICO' with 'FAQ', and 'INFO UTENTE'. At the bottom, there are buttons for 'ACCEDI AI SERVIZI' and 'MESSAGGI'.

3.1.6 nella maschera, sia il referente che l'operatore autorizzati, possono effettuare la scelta della rilevazione di interesse e cliccando sul tasto **Accedi ai Servizi**, possono iniziare ad operare sulle rilevazioni su cui sono stati autorizzati.

3.1.7 nella stessa maschera è possibile, nella sezione INFO UTENTE, apportare delle modifiche ai dati personali (*Modifica dati anagrafici*) oppure modificare la credenziale di accesso (*Cambio Password*).

INFO UTENTE

Benvenuto/a: .

Username:
Ultimo accesso: 17-04-2011 08:31:50

[Modifica dati anagrafici](#)

[Cambia password](#)

Accedendo al link *Modifica Dati anagrafici* si apre la seguente schermata dove i campi contrassegnati da asterisco sono obbligatori.

Dopo la compilazione del modulo premere il tasto *Salva cambiamenti*.

Profilo utente - Windows Internet Explorer

BANCA D'ITALIA
EUROSISTEMA

Domande Frequenti

Utente connesso: vinzp | Esci

Profilo utente

Stato applicazioni
Valle mie applicazioni

Dati personali * - campo obbligatorio

Riepilogo

Username vinzp

* Nome

* Cognome

* E-mail

Codice Fiscale

Indirizzo

Comune

CAP

Nazione ITALIA

Provincia

Telefono

Numero di cellulare

Numero di cellulare comprensivo di prefisso internazionale (39 per le SIM italiane - es. 3952012341234)

* Domanda segreta

Domanda e Risposta segreta costituiscono l'unica via per il recupero delle credenziali in caso di smarrimento.

Risposta segreta

NOTA BENE: Inserisca qui la risposta segreta solo se vuole sovrascrivere quella già presente nei nostri sistemi

Salva Cambiamenti

UIF Home Page - Windows Internet Explorer

Start UIF Home Page - Windo... Infostat - Ambiente per il... Infostat - Ambiente per il... UIF Home Page - Windo... Profilo utente - Windo... manuale DATA ENTRY 2...

15,47

Accedendo al link *Cambio Password* si possono modificare le credenziali di accesso.

BANCA D'ITALIA
EUROSISTEMA

Domande Frequenti

Utente connesso: vinzp | Esci

Cambio password

Cambio password
La funzionalità di cambio password consente di sostituire la attuale password di accesso con una nuova.

Cambio password

* Password Attuale

* Nuova Password
La password deve essere lunga almeno 3 caratteri

* Conferma Nuova Password

Cambia Password

Per informazioni visitate [EUROSTAT-UIF](#)

3.2 Utilizzo di credenziali acquisite in precedenti registrazioni su altri portali Bdi

Nel caso di persona già registrata prima in altri portali della Banca d'Italia (tipicamente nel portale INFOSTAT), che VOGLIA USARE le stesse credenziali utilizzate nella precedente autoregistrazione si devono seguire i seguenti passi:

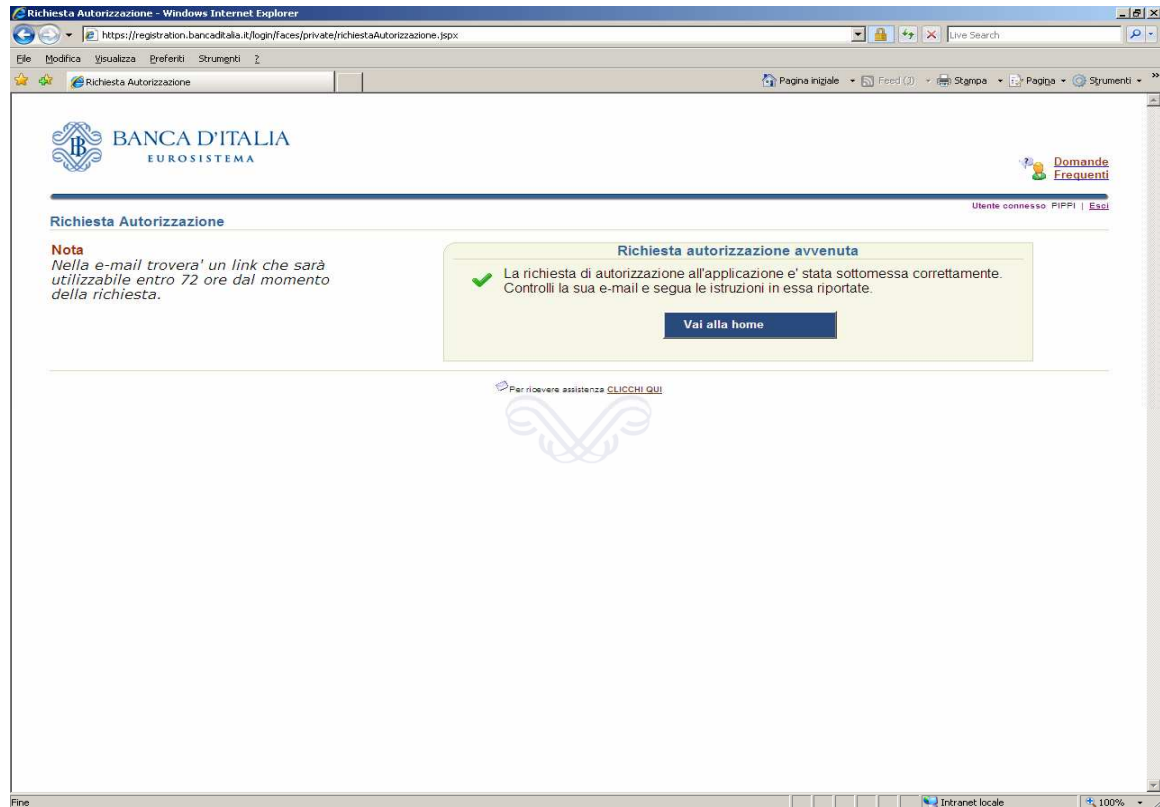
3.2.1 accedere all'indirizzo internet <http://infostat-uf.bancaditalia.it> dove compare la seguente finestra:



3.2.2 nella maschera, la persona non ha bisogno di autoregistrarsi, ma immette le proprie credenziali (USERNAME e PASSWORD) direttamente nella sezione Autenticazione e compare quindi la maschera seguente:



3.2.3 Cliccando sul tasto "**Richiedi autorizzazione**" compare la seguente maschera



e, così come riportato nella stessa nota in alto a sinistra della maschera , è necessario accedere al proprio indirizzo e-mail indicato al tempo in fase di registrazione dove è presente una e-mail che contiene un link verso una pagina web per la attivazione effettiva al portale di interesse.

3.2.4 La persona con le credenziali così acquisite può accedere al portale <http://infostat-uif.bancaditalia.it> dove, immettendo le credenziali USERNAME e PASSWORD nella sezione di autenticazione, percorre lo stesso iter su descritto a partire dal punto 3.1.5

4. Note operative per l' Immissione del PIN.

Selezionando la funzione "Inserisci PIN" si accede al seguente pannello:

Utente:

Inserisci PIN

Le informazioni richieste sono reperibili nella comunicazione inviata dalla Banca d'Italia

Partner *

Rilevazioni *

PIN *

Conferma

Lista abilitazioni

Partner	Rilevazioni	Ruolo
---------	-------------	-------

La funzione di immissione del PIN permette all'utente referente di assumere il ruolo di "gestore".

Detto ruolo consente di:

- accedere ai servizi di predisposizione e trasmissione dati di INFOSTAT-UIF (funzione: "Accedi ai servizi" della Home Page);
- delegare altri utenti ad operare nel sistema per conto del segnalante (partner) e per la rilevazione (o gruppo di rilevazioni) di cui si possiede il ruolo di gestore (delega operativa).

Il PIN può essere utilizzato una sola volta, pertanto un solo utente può effettuare la funzione di immissione del PIN. Il buon fine dell'operazione di immissione del PIN viene notificato al gestore/referente del segnalante tramite una mail indirizzata al suo indirizzo utilizzato in fase di registrazione e comunicato sul modulo di adesione.

Il gestore /referente può delegare altri utenti a operare per il medesimo segnalante e la medesima rilevazione (o gruppo di rilevazioni) cui è abilitato, previa richiesta da parte degli utenti interessati. Per la richiesta e il conferimento della delega a operare per conto del segnalante consultare il §5)

5. Note operative per la richiesta di delega ad operare e di gestione abilitazioni

Richiesta di delega

Gli utenti, che non ricoprono il ruolo di gestori e quindi che non sono diretti destinatari del PIN o autorizzati direttamente dalla UIF, una volta registrati dovranno richiedere una "delega operativa" al "gestore/referente" per poter utilizzare i servizi di predisposizione e trattamento dei dati di INFOSTAT-UIF.

Tale richiesta è attivabile dalla home page di INFOSTAT-UIF. Nella funzione richiesta di delega, l'utente dovrà indicare il codice segnalante assegnato (campo partner nella maschera qui sotto) dal sistema in fase di compilazione del modulo di adesione per conto del quale intende operare. Si sottolinea che il codice segnalante assegnato (PARTNER) da immettere, coincide con il codice ABI (su 6 posizioni comprensive di eventuali zeri iniziali e del carattere di contro codice finale) per i segnalanti di tipo Banche e Poste, mentre è il codice fiscale (su 11 posizioni per persona giuridica o 16 posizioni per persona fisica) per le altre tipologie di segnalanti:

Richiedere delega

Se non si è in possesso del PIN, chiedere l'abilitazione inserendo il codice del Partner. Se si è in possesso del PIN andare alla funzione Inserisci PIN

Partner *

La richiesta è propedeutica alla concessione effettiva della "delega operativa". Tale delega è concessa da parte dell'utente con il ruolo di "gestore/referente" attraverso la funzione "Gestione Abilitazioni".

Una volta completato il processo autorizzativo da parte del gestore, l'utente "delegato" potrà accedere ai servizi per la predisposizione e la trasmissione dei dati di INFOSTAT-UIF e utilizzare le funzionalità a disposizione.

Gestione abilitazioni

La delega ad operare per conto del segnalante viene concessa dal "gestore/referente" tramite la funzione "Gestione abilitazioni" accessibile dal menù "Gestione autorizzazioni". Il soggetto che richiede la delega può essere autorizzato al ruolo di "gestore" (che attribuisce a sua volta l'autorità a delegare altri utenti) ovvero a quello di "operatore" della singola rilevazione.

Il pannello per la gestione delle autorizzazioni contiene la lista delle abilitazioni in essere. In funzione del ruolo ricoperto dall'utente, la vista alla lista di cui potrà godere sarà totale o parziale. La vista totale è riservata al "gestore", in grado di vedere sia le proprie autorizzazioni sia quelle dei soggetti che possiedono ruoli autorizzativi per lo stesso partner. L'operatore sarà autorizzato, invece, ad una vista parziale, consistente nella lista delle proprie abilitazioni.

Per modificare le abilitazioni utilizzare le azioni disponibili nella lista sottostante

Partner: 531010 - PARTNER TEST Operatore: 531010 Stato: Sospesa

Lista abilitazioni

Partner	Gruppo Rilevazioni	Rilevazione	Operatore	Ruolo	Abilitato da	Stato	Azioni
531010 - PARTNER TEST	- - -	- -	531010	Operatore	-	Sospesa	Nuova Abilitazione Abilita Nega

L'abilitazione può essere in tre differenti stati:

- o Attiva : abilitazione "in essere";
- o Sospesa : abilitazione richiesta in attesa di rilascio;
- o Chiusa: abilitazione chiusa (revocata).

Per ogni abilitazione attiva sono consentite al gestore le seguenti operazioni:

- o Revoca (azione "Revoca");
- o abilitazione di un soggetto a un ruolo diverso da quello posseduto. Nello specifico, un utente con il ruolo di "gestore" può concedere l'abilitazione al ruolo di "gestore" a un utente con il ruolo di "operatore" (azione "Abilita gestore") ovvero rimuovere l'abilitazione al ruolo di "gestore" (posseduta da un altro utente) concedendo l'abilitazione al ruolo di "operatore" su una o più rilevazioni (azione "Abilita operatore");

Per concedere ulteriori abilitazioni di tipo "operatore" (su altre rilevazioni) ad un soggetto in possesso del ruolo "operatore" relativamente ad una certa rilevazione è possibile utilizzare l'azione "Nuova Abilitazione".

Per ogni abilitazione sospesa sono possibili le seguenti operazioni:

- o concessione dell'autorizzazione con ruolo di "operatore" su una o più rilevazioni (azione "Abilita");
- o concessione dell'autorizzazione con ruolo di "gestore" (azione "Abilita");
- o cancellazione della richiesta di abilitazione (azione "Nega").

Sulle abilitazioni chiuse non sono possibili operazioni.

Le operazioni di modifica delle abilitazioni (concessione di una delega, revoca o modifica di un'abilitazione esistente), sono attivabili utilizzando le relative "Azioni" disponibili sul pannello per la gestione delle autorizzazioni. Ogni operazione di modifica delle abilitazioni viene notificata al gestore/referente del segnalante (partner) tramite una mail indirizzata al suo indirizzo utilizzato in fase di registrazione e comunicato sul modulo di adesione.

6. Verifica e installazione dei certificati

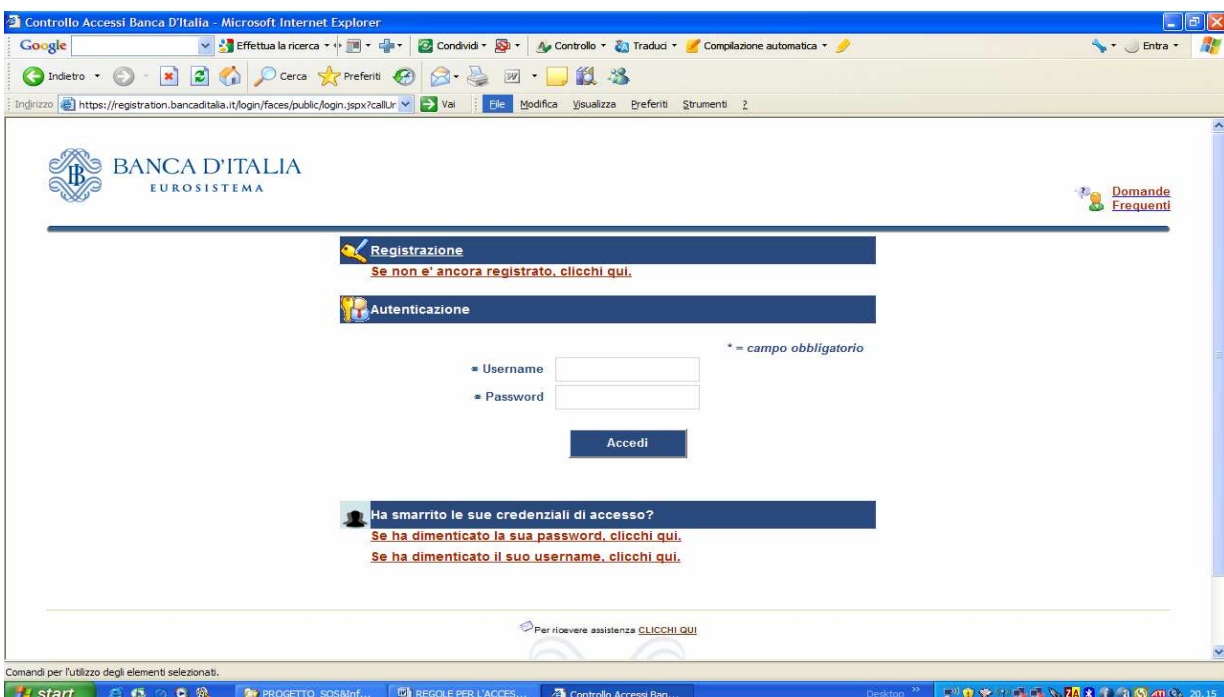
Accedendo al portale INFOSTAT-UIF può comparire il seguente avviso.



In questi casi si deve scegliere l'opzione :

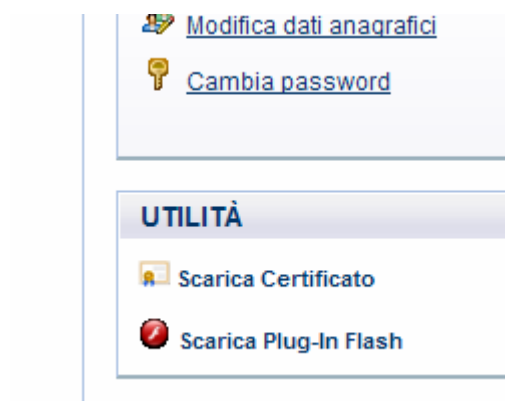
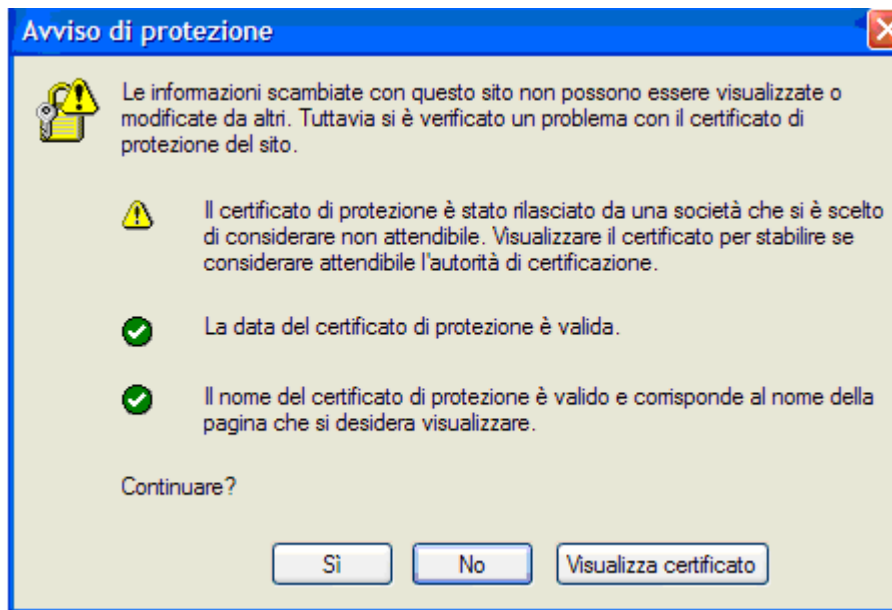


che riporta alla maschera di registrazione / autenticazione



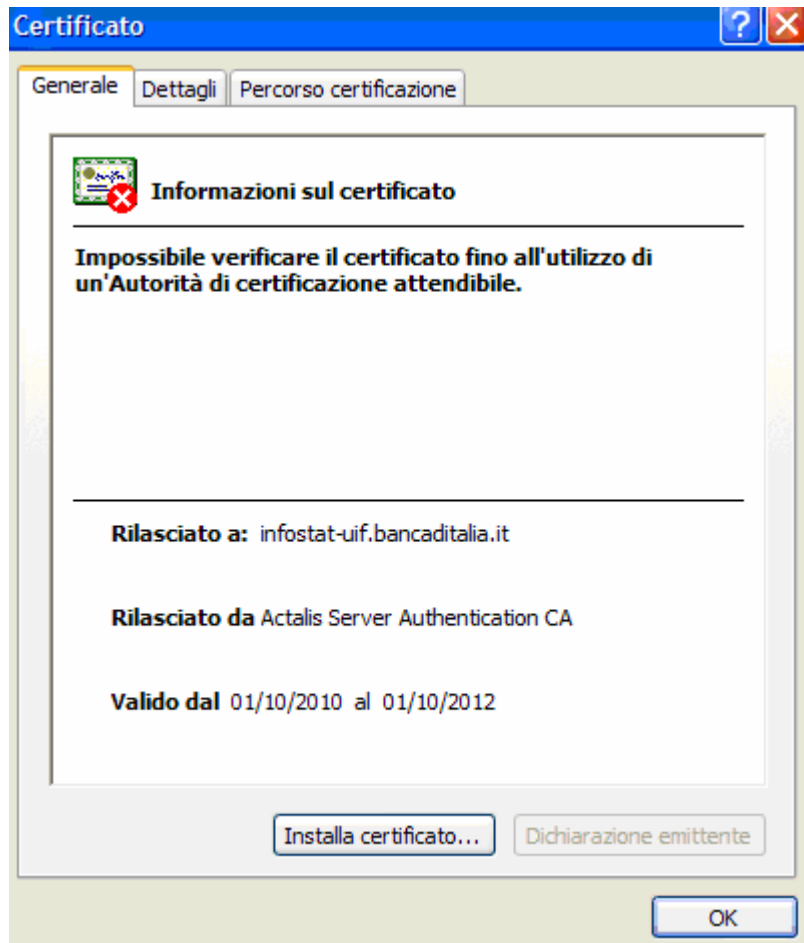
Questo comportamento è dovuto al fatto che non è stato ancora scaricato il certificato che può essere recuperato nella sezione [Scarica certificato](#) e poi installato dopo averne verificato la autenticità secondo quanto più sotto riportato.

Accedendo al portale INFOSTAT-UIF può anche comparire il seguente "Avviso di protezione" relativo alla autenticità del sito. E' possibile procedere con lo scarico del certificato e della sua installazione sul proprio computer. Analoga possibilità è offerta cliccando sul link presente sul sito INFOSTAT-UIF nella sezione utilità alla voce [Scarica certificato](#)



In entrambi i casi la Visualizzazione del certificato (vedi maschera di seguito) permette di verificarne la autenticità.

Per individuare le principali caratteristiche del certificato e verificarne l'attendibilità si può attivare l'azione "Apri" e leggere le informazioni presenti nel pannello "Generale" e nel pannello "Dettagli".

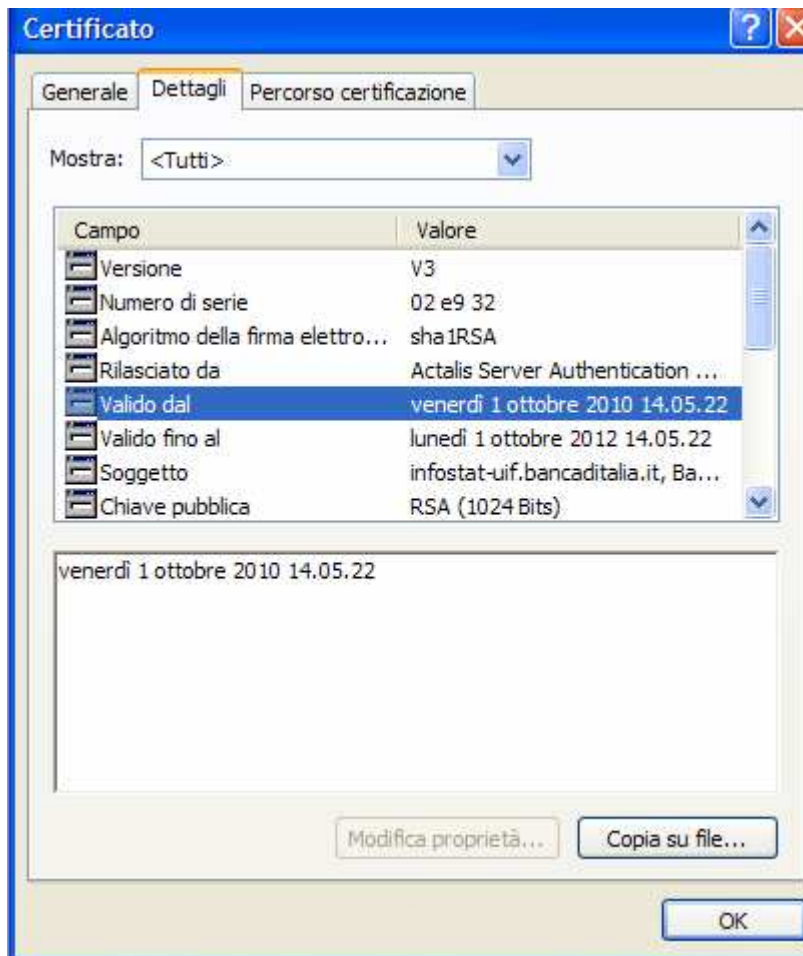


Le principali caratteristiche del certificato nel pannello Generale sono le seguenti:

Rilasciato a : infostat-uif.bancaditalia.it

Rilasciato da : Actalis Server Authentication CA

Valido dal : 01/10/2010 al 01/10/2012



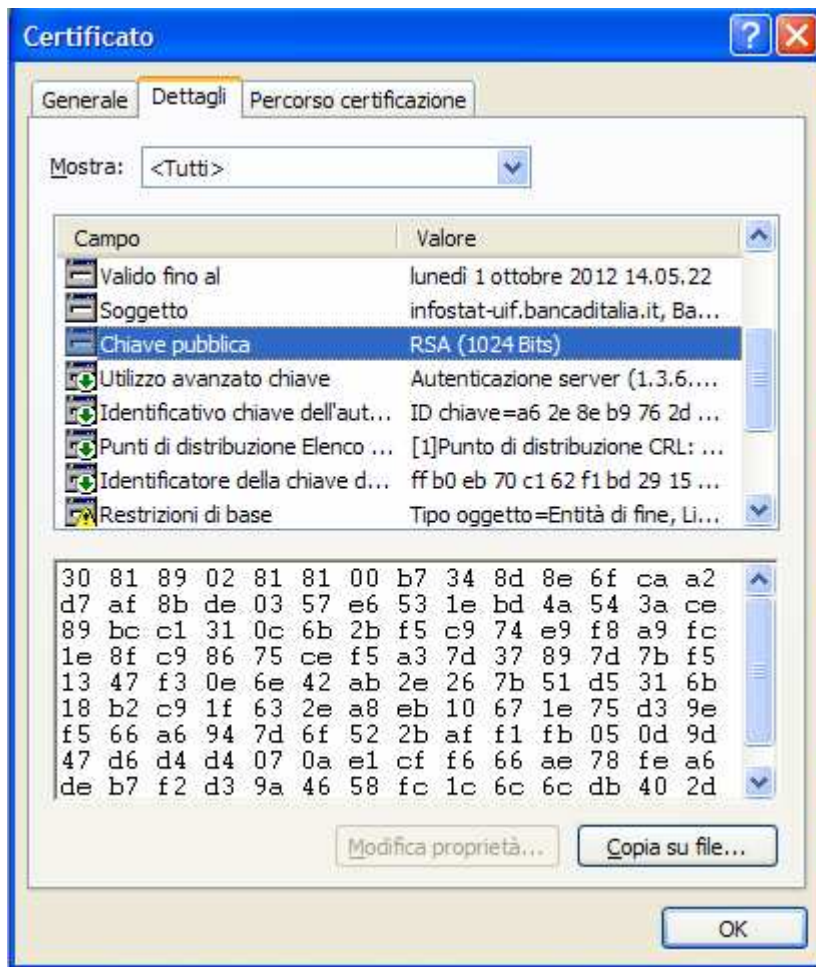
Dal pannello - "Dettagli" le principali informazioni da verificare cliccando sulle diverse voci sono:

Valido dal : "venerdì 1 ottobre 2010 14.05.22 "

Valido a : "lunedì 1 ottobre 2012 14.05.22 "

Algoritmo di identificazione : "sha1"

Identificazione personale : "04 38 ac 13 66 f6 2e 6e 81 f3 46 36 89 2c ca ed 9d 2c"
06 50"



Chiave pubblica : i caratteri che vengono mostrati devono corrispondere a quelli riportati di seguito

```

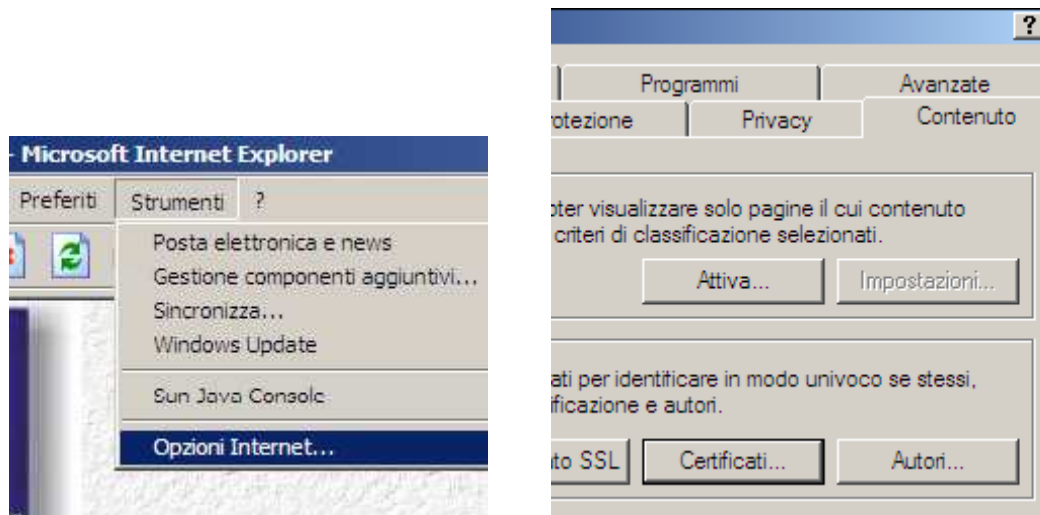
30 81 89 02 81 81 00 b7 34 8d 8e 6f ca a2
d7 af 8b de 03 57 e6 53 1e bd 4a 54 3a ce
89 bc c1 31 0c 6b 2b f5 c9 74 e9 f8 a9 fc
1e 8f c9 86 75 ce f5 a3 7d 37 89 7d 7b f5
13 47 f3 0e 6e 42 ab 2e 26 7b 51 d5 31 6b
18 b2 c9 1f 63 2e a8 eb 10 67 1e 75 d3 9e
f5 66 a6 94 7d 6f 52 2b af f1 fb 05 0d 9d
47 d6 d4 d4 07 0a e1 cf f6 66 ae 78 fe a6
de b7 f2 d3 9a 46 58 fc 1c 6c 6c db 40 2d
97 f4 54 d6 81 36 d9 fc a3 02 03 01 00 01

```

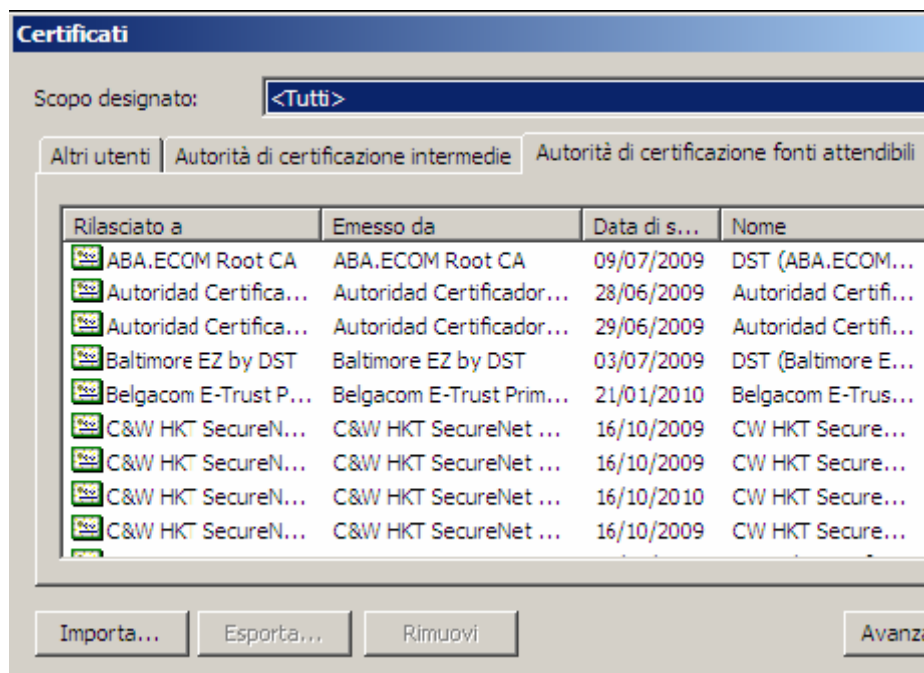
Si può proseguire, quindi, a verifica avvenuta, con l'installazione del certificato, la cui procedura varierà a secondo del browser usato dall'utente.

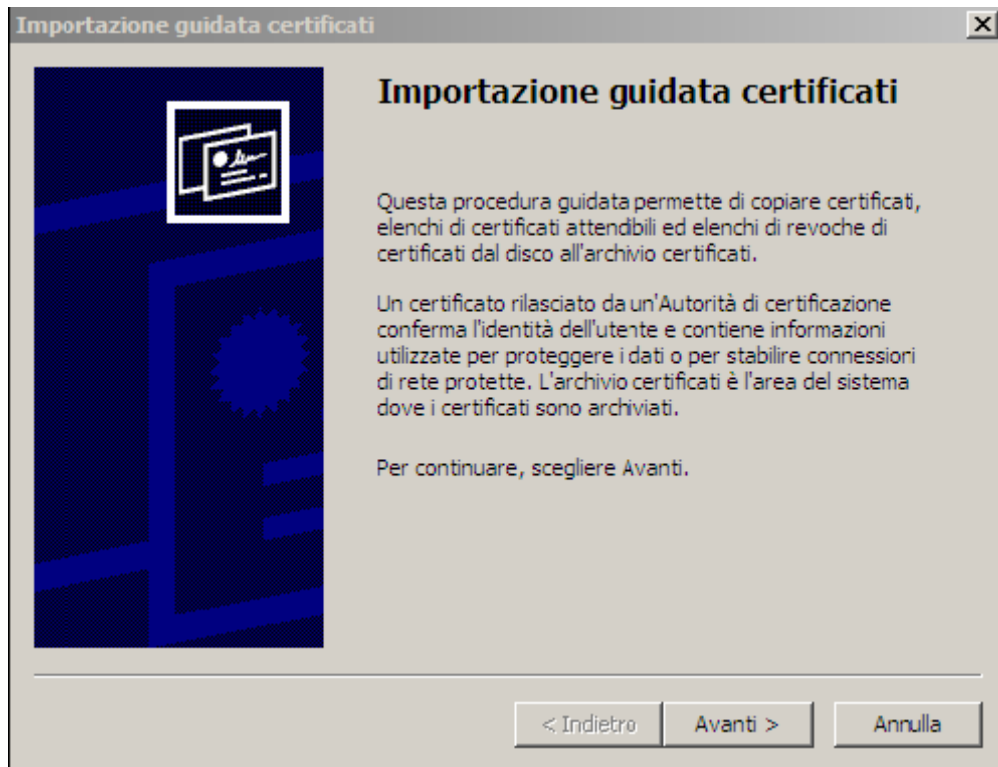
Installazione dei certificati -1 Internet Explorer

Dal menù "Strumenti" selezionare "Opzioni Internet" e nella scheda "Contenuto" attivare il pulsante "Certificati". Viene visualizzato l'archivio dei certificati già importati nel browser Internet Explorer.

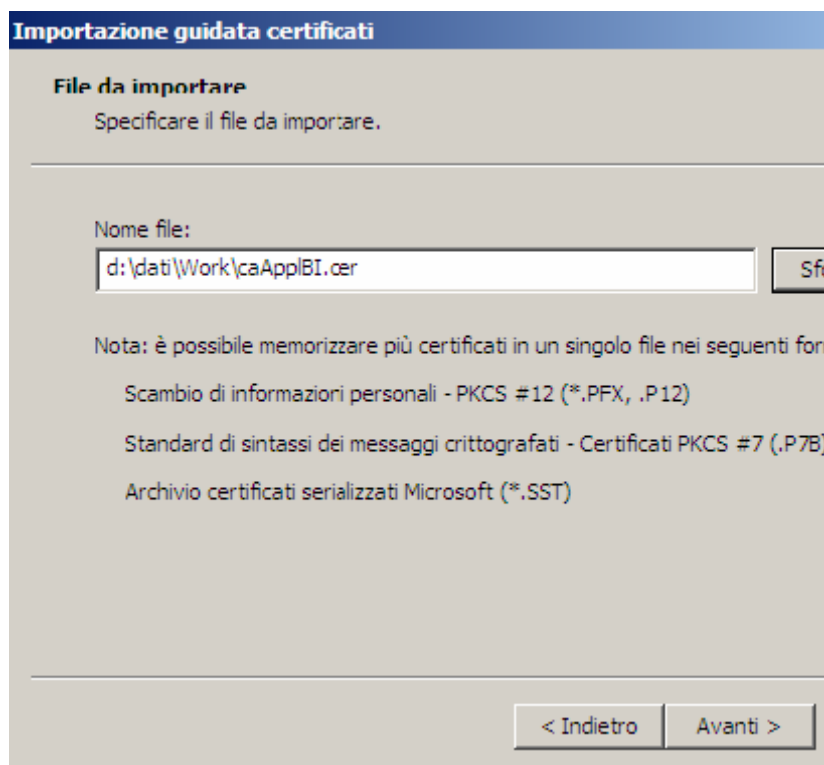


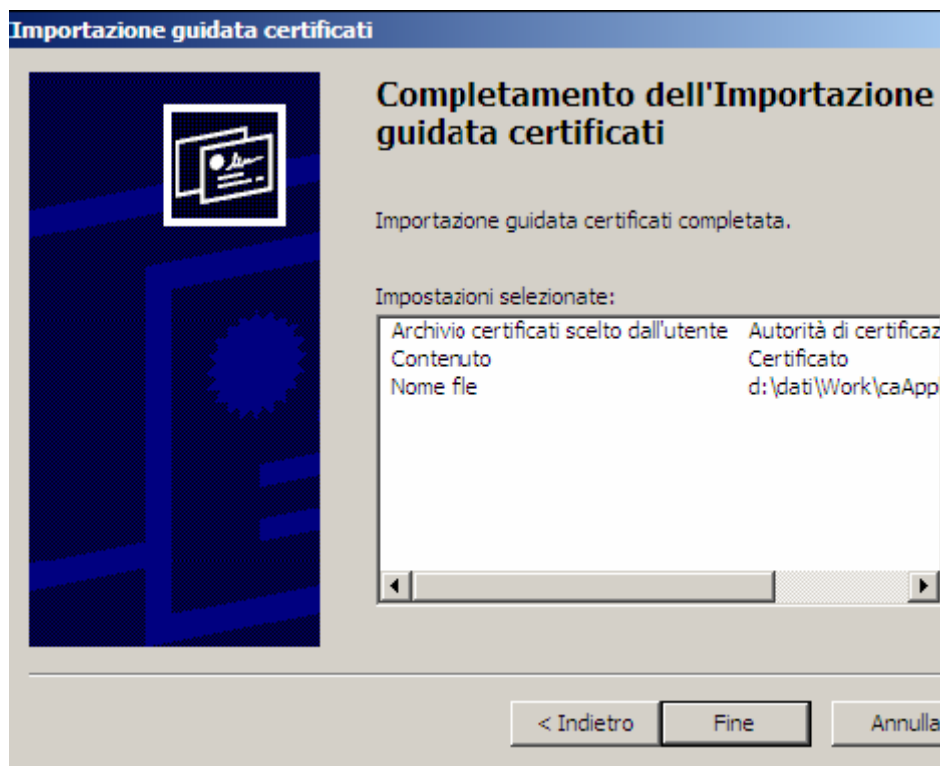
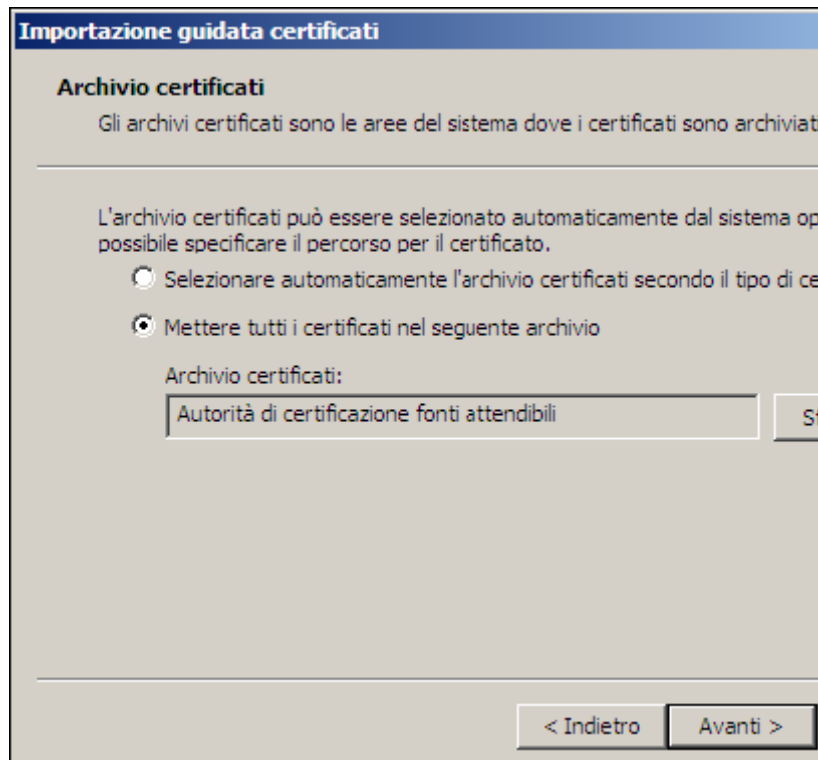
Dalla scheda "Autorità di certificazione fonti attendibili" premere il tasto "Importa". Viene attivata la funzione di "Importazione guidata certificati".





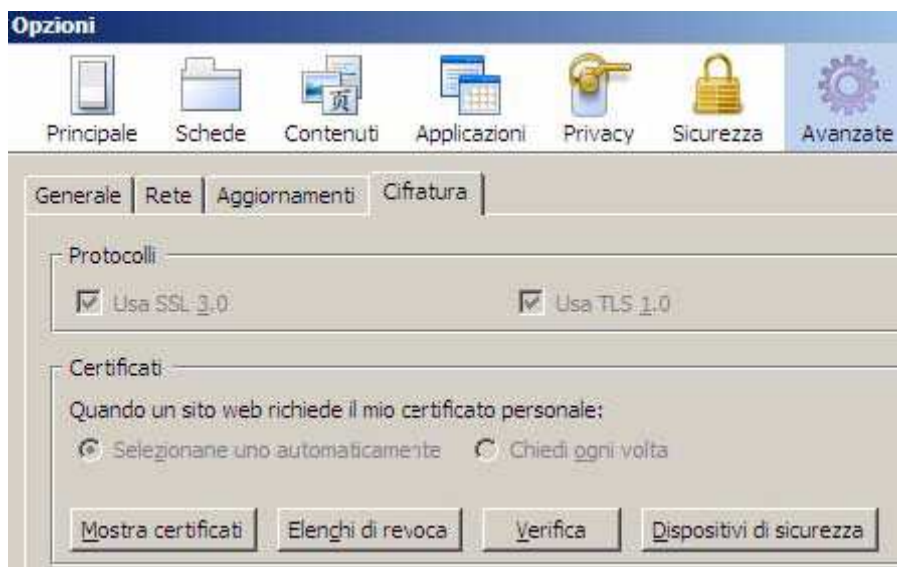
Selezionare il certificato precedentemente scaricato e premere il tasto "Avanti" fin quando non compare la finestra di "Completamento dell'Importazione guidata certificati". Premere "Fine" per completare l'installazione.



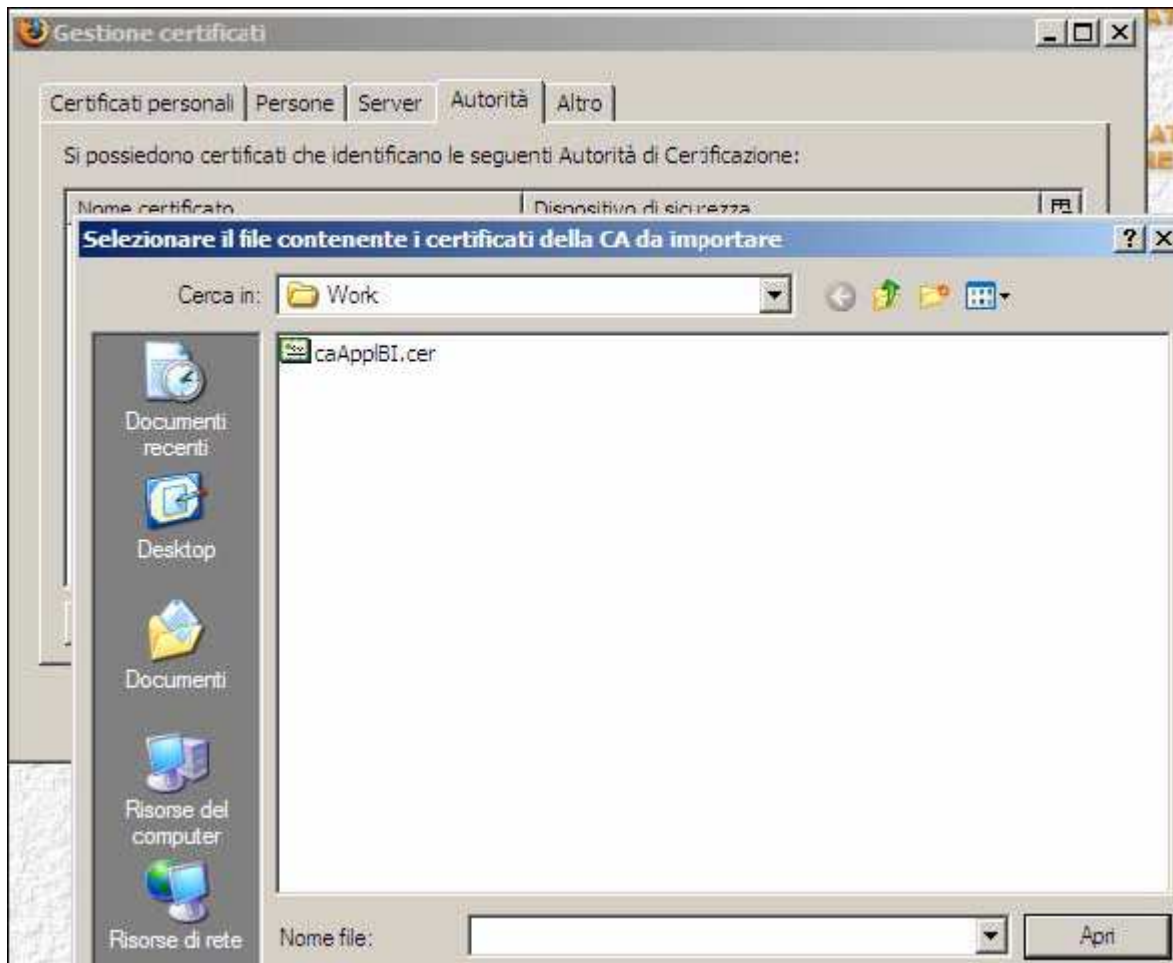


Installazione dei certificati -2 Mozilla Firefox

Dal menù "Strumenti" selezionare "Opzioni" e nella scheda "Avanzate" premere il pulsante "Mostra certificati". Viene visualizzato l'archivio dei certificati già importati in Mozilla Firefox.



Dalla scheda "Autorità" attivare la funzione "Importa". Selezionare il certificato precedentemente scaricato e premere il tasto "Apri".



Attivare il check-box in figura e premere "OK".

